

日本第 37 期新人王战决赛三番棋第 3 局 富士田明彦-金泽真(俞斌九段解说)

“日本围棋的真实实力”专题，是“弘通棋评”为棋迷朋友们带来的第一个专题系列，特别遴选了五盘日本棋界近期不同年龄段、不同实力层的代表对局，从中一窥目前普遍观念里“积弱”的日本围棋的真实实力。

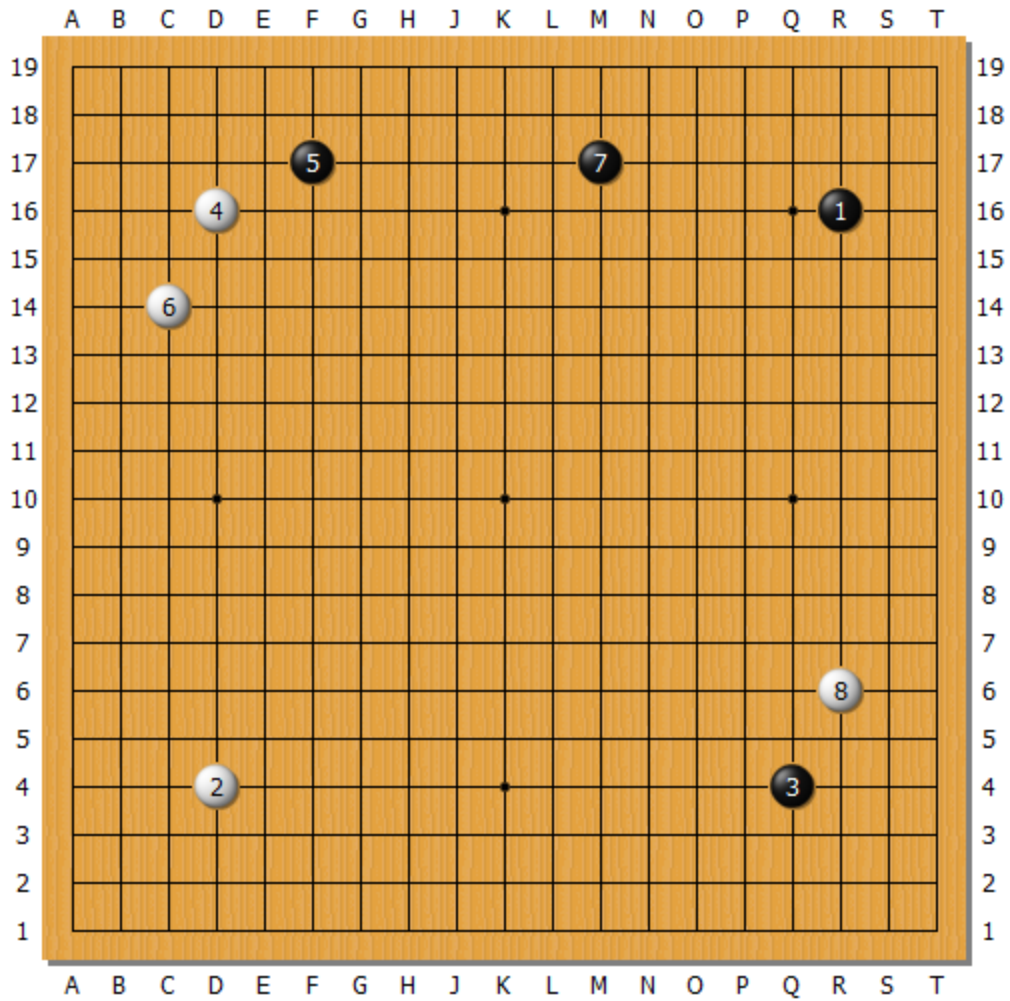
十分有幸，弘通围棋特别邀请到了中国国家围棋队总教练俞斌九段，由他来对这五局棋进行技术解说（弘通围棋整理成文）。俞总在作为顶尖棋手的时代里，与日本棋手多有交手。在国家队总教练的岗位上，又时刻接触棋坛最新流变。相信他的讲述，能够带给我们新的有意义的深刻认识。

日本第 37 期新人王战决赛三番棋第 3 局（每方基本用时 3 小时，1 分钟读秒）
黑：富士田明彦三段（21） 白：金泽真三段（20）
共 288 手 白胜 11 目半 弈于 2012 年 10 月 9 日

新人王战的意义毋庸多言，中日韩三国都有这一项赛事。一般意义上讲，能够在新人王战中夺冠，都将是未来在棋坛分割天下的强力人物。比如在中国新人王战中连霸三届冠军的范廷钰，就已经打入应氏杯决赛。那么，日本新人王战冠军的成色如何呢？今年在日本新人王战决赛中交手的两名棋手是富士田明彦和金泽真，虽然二人都很不为人所知，但富士田明彦是今年农心杯日本队的参赛棋手，即将在下周进行的第二阶段出场。让我们看看他的棋，也有着一定的现实意义。

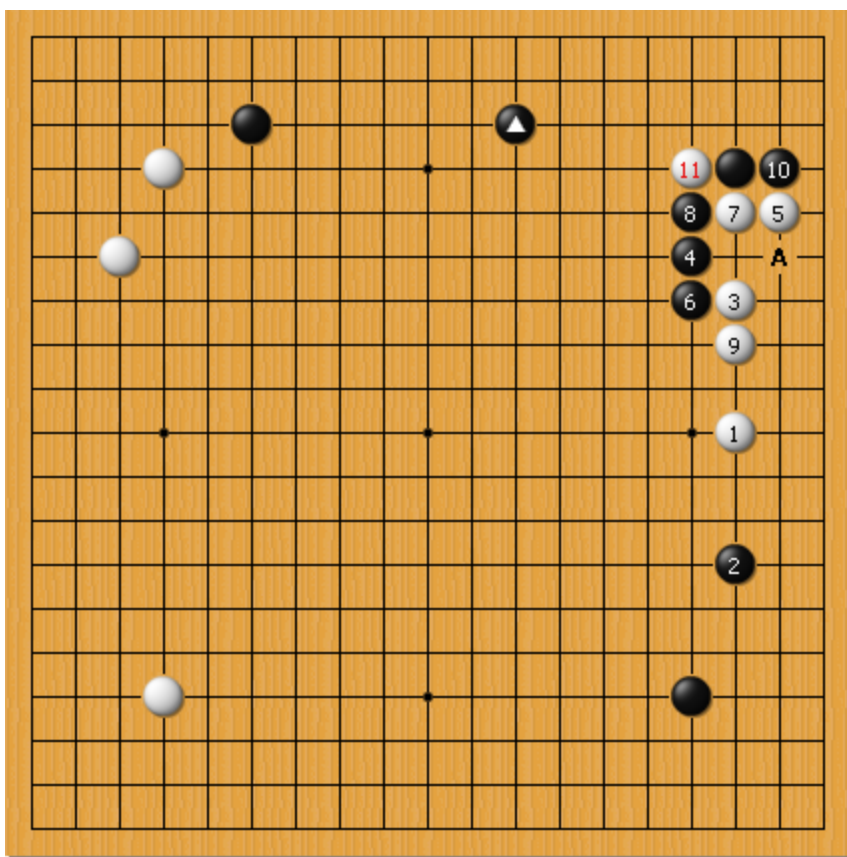
这盘棋是三番棋决赛的决胜局，在前两局中，富士田明彦、金泽真分别各下一城。

第一谱：修正迷你中国流（1-8）



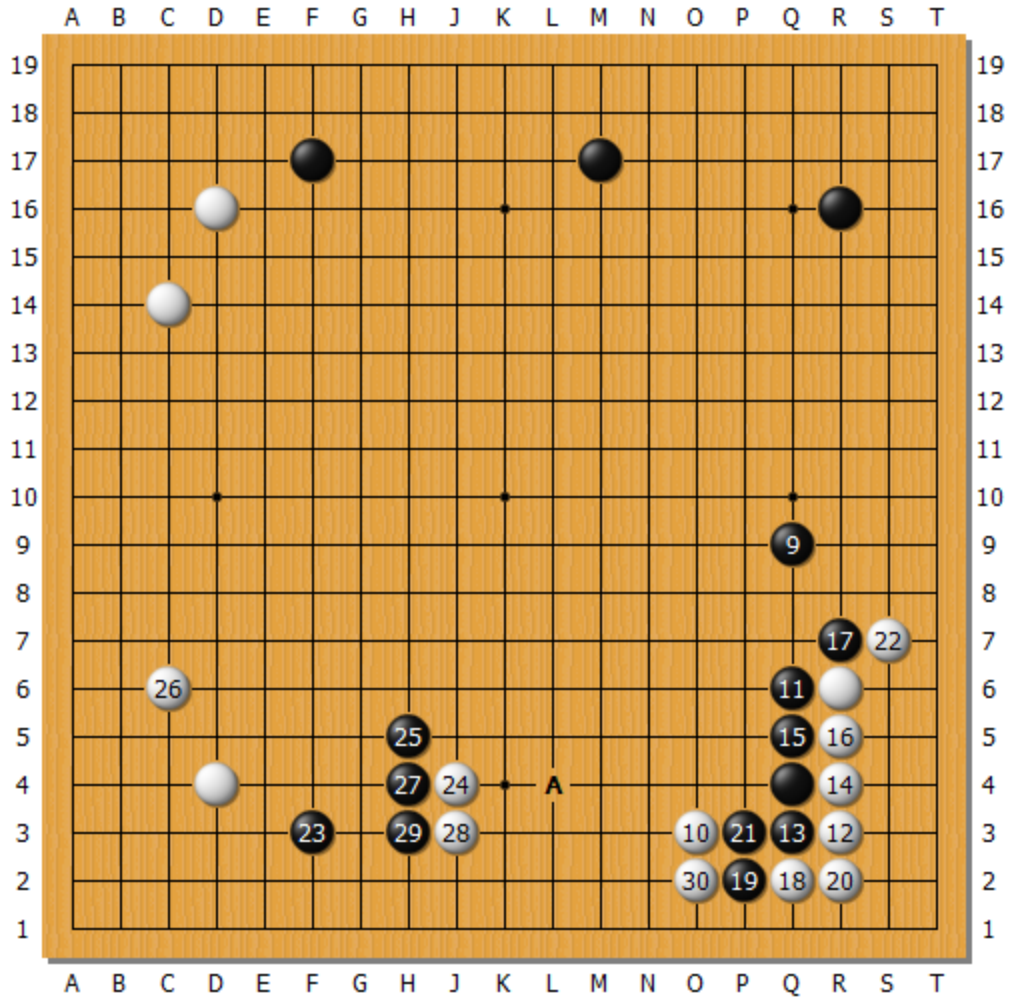
一开始看到黑棋下修正迷你中国流，可见日本的年轻人在这里和我们是一样的。黑棋的少拆一路其实十年前迷你中国流风靡时就有人下过，中国韩国都有人下。具体理论依据见下。

图 1:



如果白棋不是像实战选择挂角，而是如本图分投的话，当白5小飞时，如果上边是迷你中国流的话，黑棋只有在A位跨不敢于10位挡。现在黑△一子少拆一路，黑10挡下白11断是不成立的，这就是黑棋少拆一路的原因。

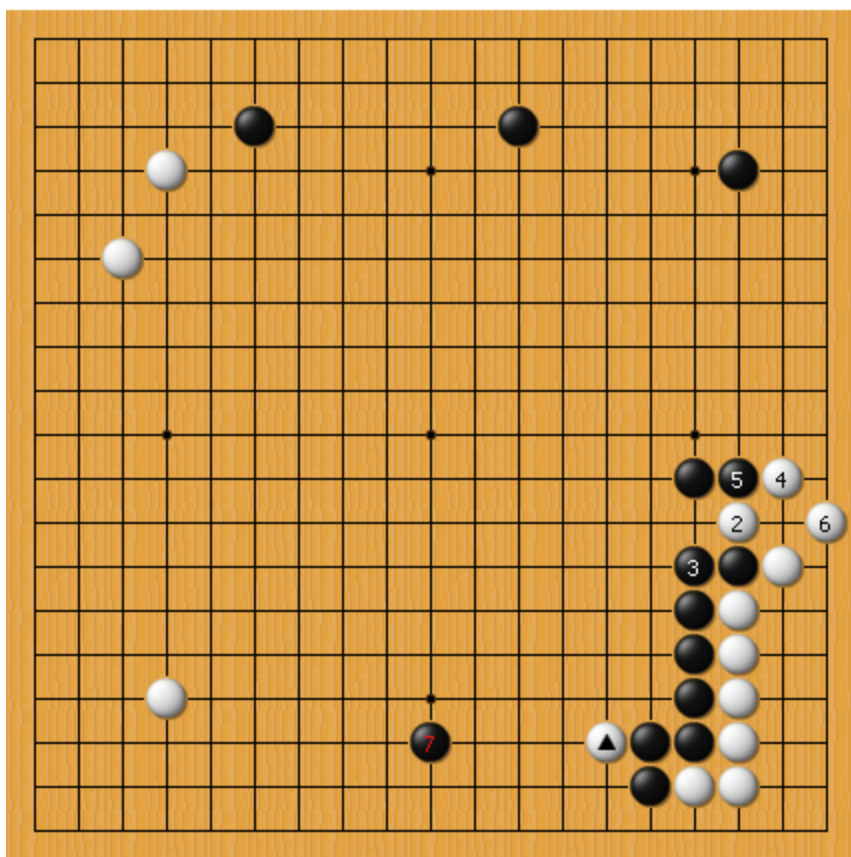
第二谱：依样画葫芦（9-30）



如果说布局的几乎日本棋手与中韩合拍，那么右下角的定式迅速暴露出中日棋手目前价值观的不同。这个定式对于白棋来说，18 和 22 处的两个扳只能走一个。实战白棋先扳下边再扳右边后，黑棋如果立刻在 B 位连扳的话，白棋已经损了。

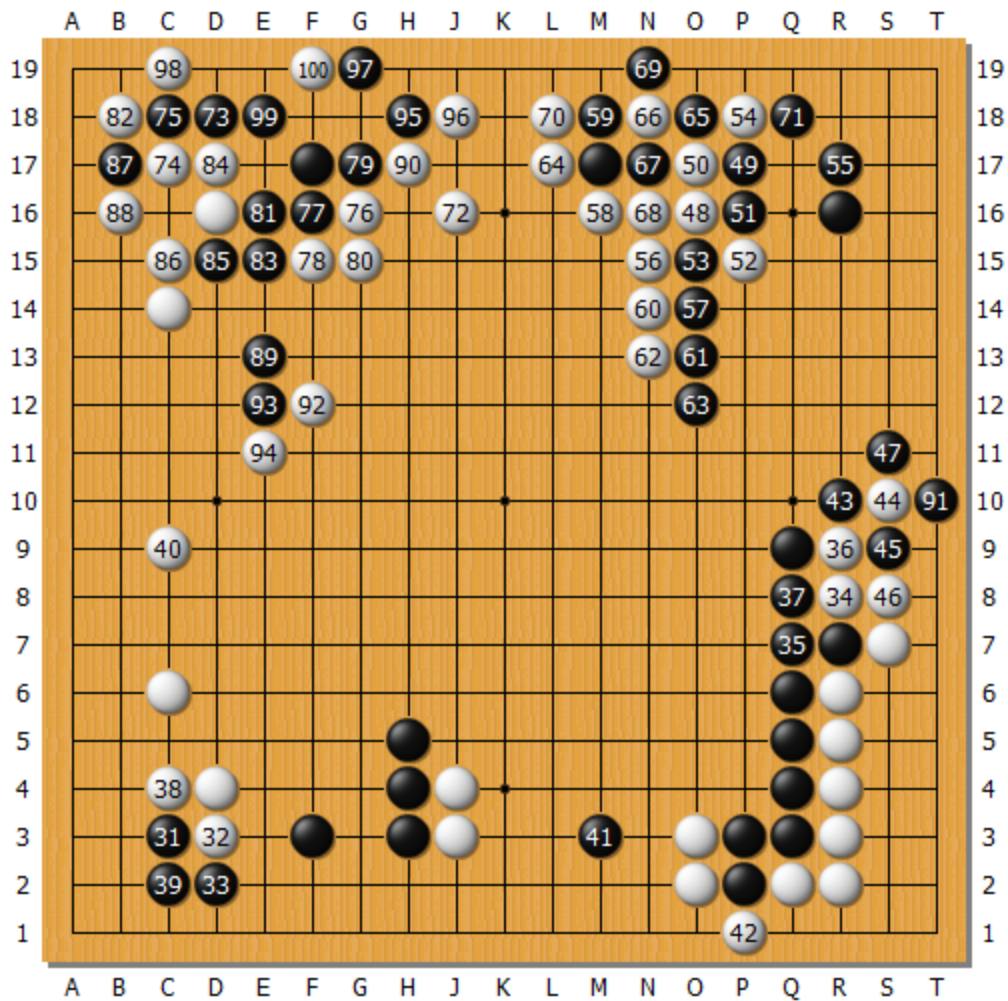
实战黑 23 的挂角又是价值观问题，在我们看来右边黑棋竖了这么一排高墙，怎么也该在下边星一带开拆。实战挂角被白棋分投，黑棋右下角的厚势效率已经无法充分兑现。白 30 在 A 位跳亦可。

图 2:



如图 2 所示，因为白右下的定式选择有误，黑应该直接连扳，至黑 7，白△一子的活力因为之前的扳粘丧失殆尽。如果没有扳粘，本图为标准定式，加上扳粘白棋则明显损了，这个地方中韩棋手都会很敏感。

第三谱：战斗见真章（31-100）

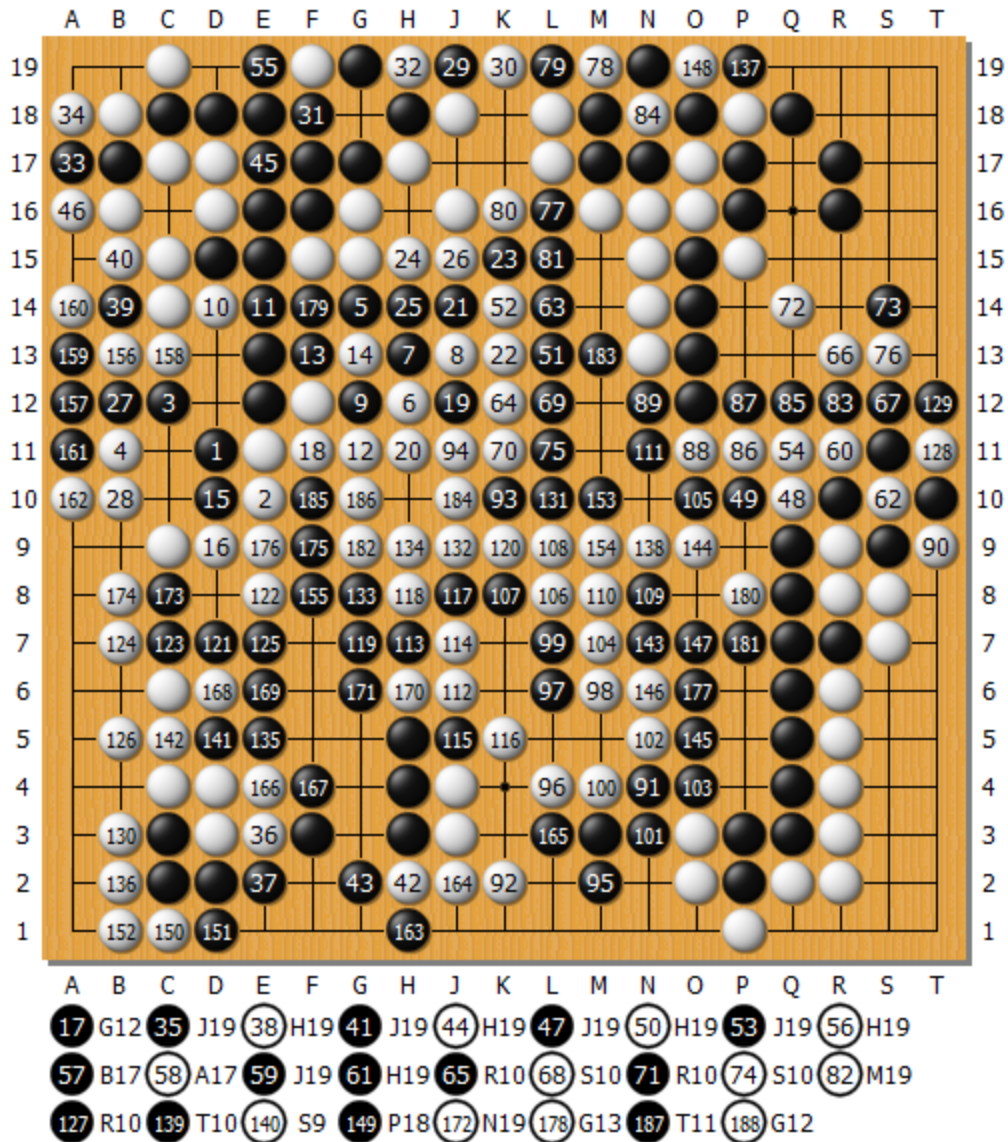


实战白 48 打入后，黑 59 立下失误，此手应于 72 上一路拆二。白棋弃子简明，就此确立优势。

黑 75 爬在二路不好，此处的正形都是尖在 81 位。在这种局面下不出头就输了，全局再没有什么变化了。而除了 82，白棋在这一代下得不错，白 82 扳普通在 83 挡住就已经是胜势了，角上的目数很小。

黑 87 与白 88 的交换从事后看大损，这个地方也是非常值得注意的。后来当白棋硬吃黑棋放黑棋从左边一气冲下时，若没有 87、88 的交换，左上白角还有死活问题。当然此处变化极端复杂，黑棋或许也有自己的想法，比如想先手补断，但白 100 的杀棋手段肯定在黑棋算路之外。

第四谱：无翻盘机会（1-188，即 101-288）



最终黑棋大块成为缓气劫活，整个左上战斗因此被白棋牢牢掌握主动。本局手数很长，日本年轻棋手和老一代的相比还是比较顽强的。白棋后来又陪黑棋玩了很久，但黑方始终没有翻盘的机会，最终以十一目半大败。

弘通手记：

这是让人很感慨的一局棋，俞老在讲解的时候一直在说日本年轻棋手的“依样画葫芦”，他们虽然在形式上对中韩的流行变化有所模仿，但没有学到我们的“核心价值观”。纵观这次讲解的五盘棋，能够学到“核心价值观”者，只有井山裕太一人。很显然，俞老的所谓“价值观不同”或许只是“判断失误”的一个较为好听的说法。简单回顾一下这盘棋，双方在很多地方的选择都犯下了同年龄段的中韩棋手不应该犯的错误。即使是被认为超出了黑棋算路的100手靠杀，也很难称得上是什么妙手。而这两名棋手，却是在日本棋界年轻人中为数不多的佼

佼者了。这让人如何看好日本围棋的前景呢？